

福建省高等学校人文社科研究基地

——海西社会建设与社会服务研究中心

目录

CONTENTS

一

• 研究基地名称，依托单位

二

• 研究基地基本情况

三

• 研究基地建设任务书主要内容

四

• 研究基地建设期间研究工作进展

五

• 研究基地学科建设、人才培养与学术交流

六

• 研究基地硬件建设

七

• 研究基地建设计划执行情况概述

八

• 研究基地组织结构与管理模式

九

• 研究基地中长期工作设想

一、研究基地名称，依托单位



基地
名称

海西社会建设与社会
服务研究中心



依托
单位

集美大学

二、研究基地基本情况

研究人员

校内研究人员22人
聘请校外研究人员5人

基本情况

研究方向

海西社会建设与社会管理研究
海西社区建设与城乡一体化研究
社会工作与社会服务研究
社会保障与社会福利研究

三、研究基地建设任务书主要内容

(一)

基地
研究
方向

预计达到的
目标

主要研究
内容

海西社会建设与
社会管理研究

海西社区建设与
城乡一体化研究

社会工作与社会
服务研究

社会保障与社会
福利研究

两年目标

五年目标

(二) 人才培养能力

硕士层次

马克思主义中国化研究硕士点

本科层次

培养社会工作本科专业人才

在职培训

与相关职能部门合作，开展短期业务培训和辅导

(三) 研究基地管理运行机制

研究基地运行管理

仪器设备管理与运用

人员聘用及流动

研究基地管理制度建设

开放合作设想

(四) 研究基地主任及学术委员会主任

研究基地主任

杨贵华

教授，福建省教学名师，从事社会政策和社区工作的教学研究，受聘担任民政部、省民政厅社区建设咨询专家

学术委员会主任

叶文振

博士，厦门大学兼职教授、博士生导师，曾任中共福建江夏学院党委常委、副校长，享受国务院政府特殊津贴专家

四、研究基地建设期间研究工作进展 (截止2016年底)



五、研究基地学科建设、人才培养与学术交流



六、研究基地硬件建设

已配备设备

台式电脑2台
笔记本电脑1台
传真复印机1台
办公家具
安装电话及固话
其他办公设备

需购置设备

研究基地用房室内装修
台式电脑2台
数据库及软件
专业图书资料
办公家具

七、研究基地建设计划执行情况

科学研究

2013年6月以来，围绕四个研究方向积极开展调查研究，多数超额完成建设期内的中期（2013年6月——2015年6月）目标：

- 原计划在国内核心刊物发表论文15篇以上，实际完成**21**篇；
- 原计划获批2—3项省（部）级以上课题立项，实际获批3项以上市（厅）级课题立项；现立项教育部课题**2**项，立项并完成民政部课题**1**项，省社科基金课题立项**4**项，国家社科基金青年项目**2**项；
- 原计划形成专题调研报告3篇以上，现已完成**7**篇以上。

人才培养

形成了一支以学术带头人为领衔、以教授、博士为学术骨干、团队协作精神较好、研究实力较强的学术队伍。中心研究人员构成以法学院和思政部教师为主，集美大学其他学院相关学科学者、国内其他高校相关学科知名教授参与。

学术交流

利用学校资助的经费，支持研究中心人员以文赴会参加中国社会学年会、中国社会工作教育协会年会和其他相关会议（或论坛）。2014年6月28日中心与福建省民政厅联合举办在集美大学联合举办了“福建省社会工作与社会服务”学术论坛（研讨会）。加强了本基地、本研究领域的对外学术交流，扩大研究基地的影响力，促进研究基地学术研究水平的进一步提高。

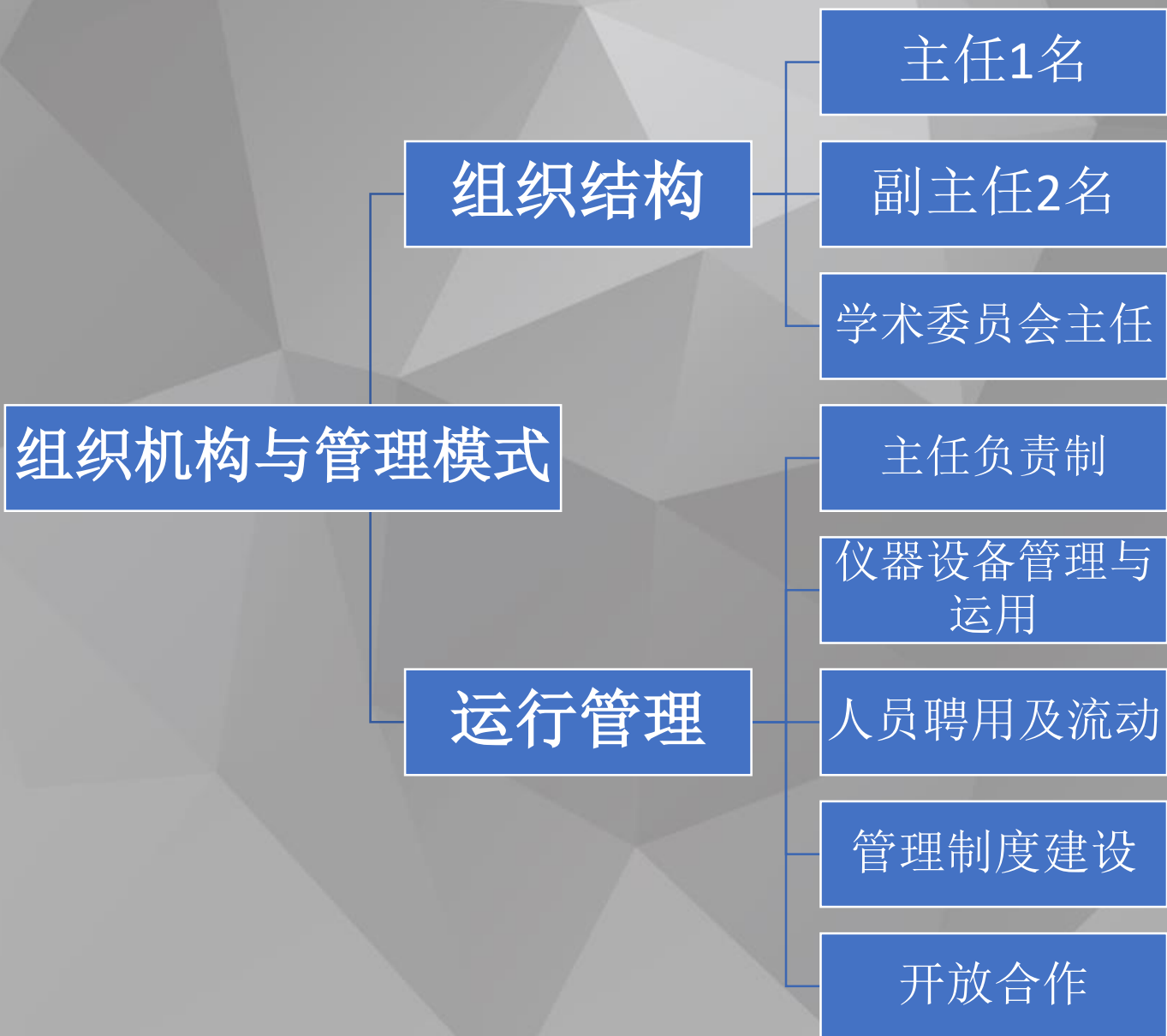
服务社会

主动与地方党政部门、民主党派、工青妇组织、基层社区和社会组织对接，围绕海西社会建设和社会服务等问题开展了大量的调查研究，为推进厦门市和福建省社会工作事业做出了积极的贡献，受到地方政府和相关部门的好评和表彰。

科研体制

凭借研究基地这一平台，以项目的形式整合原政法学院现法学院和思政部以及集美大学其他学院乃至校外科研资源，积极探索开放合作、协同创新的机制，搭建跨学科研究团队，尤其注重与地方党政部门、工青妇组织、基层社区、社会组织的对接，共同开展项目研究，较好地实现了科研、教学、社会服务的有机结合相互促进。

八、研究基地的组织机构与管理模式



九、研究基地中长期工作设想

（一）加强研究基地管理制度建设

进一步建立和完善研究基地运行管理制度、研究基地主任及学术研究委员会主任工作职责、研究基地开放运行管理制度、项目招标管理办法等相关制度，使得研究基地的各项工作规范化进行。

（二）进一步优化学科研究方向，突出研究特色

在现有四个研究方向的基础上，结合海西社会建设与社会服务的实际需要，进一步优化研究方向，将“海西社会建设与社会服务研究中心”建成特色鲜明、省内先进、全国有影响的高校人文社会科学研究基地。

（三）加强与校内外研究单位开展协同研究，实现协同创新

进一步加强与省内外党政部门、工青妇组织、企事业单位、基层社区、“两新”组织开展合作，承接社会建设、社会管理、社会工作专业服务培训任务，承接对策性研究课题及其咨询服务项目，为地方经济社会发展提供智力支持，提升“研究中心”的知晓度和影响力。同时，切实发挥研究基地服务地方经济发展、培养地方需要人才、解决地方实际问题的功能。

（四）加强基地建设的人才保障

积极主动为基地研究成员提供继续教育和学习的机会，加快培养更多的中青年研究骨干和研究生参与课题研究。努力建设一支研究实力强、团结协作、结构合理的科研团队，将其作为研究基地发展和壮大的基础和保障。在加强梯队建设的过程中，尤其注重优化学术梯队的年龄和学历结构，培养基地研究人员之间的协作能力，发挥基地多学科、跨专业、便于协同攻关的研究优势，以项目的形式吸引人才、培养人才，营造优秀人才脱颖而出和健康成长的学术氛围。

（五）筹划申报省级人文社会科学研究基地

以本研究基地为依托，在学校和省教育厅科技处的指导下，筹划申报福建省人文社会科学研究基地——“海西社会建设与社会服务研究中心”，推动基地建设再上一个台阶，扩大研究基地在我省的影响力，力求将基地打造成为福建省社会建设与社会服务研究的重要智库。